

AUTORTIESĪBAS © Hangzhou EZVIZ Software Co., Ltd. VISA TIESĪBAS PATURĒTAS.

Visa informācija, tostarp formulējumi, attēli, grafiki, ir Hangzhou EZVIZ Software Co., Ltd. (turpmāk saukts „EZVIZ”) īpašums. Šo lietotāja rokasgrāmatu (turpmāk saukta „Rokasgrāmata”) nedrīkst reproducēt, mainīt, tulkot vai izplatīt, daļēji vai pilnībā, nekādā veidā bez iepriekšējas rakstiskas EZVIZ atļaujas. Ja vien nav noteikts citādi, EZVIZ nesniedz nekādas garantijas, galvojumus vai apliecinājumus, tiešus vai netiešus, attiecībā uz rokasgrāmatu.


Par šo rokasgrāmatu

Rokasgrāmatā ir iekļauti norādījumi par produkta lietošanu un pārvaldību. Attēli, diagrammas, bildes un visa cita informācija turpmāk ir paredzēta tikai aprakstam un skaidrojumam. Rokasgrāmatā ietvertā informācija var tikt mainīta bez brīdinājuma aparātprogrammatūras atjauninājumu vai citu iemeslu dēļ. Jaunāko versiju skatiet EZVIZ™ tīmekļa vietnē (<http://www.ezviz.com>).

Pārskatīšanas ieraksts

Jaunā versija – 2026. gada maijs

Preču zīmju atzīšana

EZVIZ™, ™, un citas EZVIZ preču zīmes un logotipi ir EZVIZ īpašums dažādās jurisdikcijās. Citas turpmāk minētās preču zīmes un logotipi ir to attiecīgo īpašnieku īpašums.

Juridiskā atruna

CIKTĀL TO PIEĻAUJ PIEMĒROJAMIE TIESĪBU AKTI, APRAKSTĪTAIS PRODUKTS AR TĀ APARATŪRU, PROGRAMMATŪRU UN APARĀTPROGRAMMATŪRU TIEK NODROŠINĀTS „TĀDS, KĀDS IR”, AR VISIEM TRŪKUMIEM UN KĻŪDĀM, UN EZVIZ NESNIEDZ NEKĀDAS GARANTIJAS, SKAIDRAS VAI NETIEŠAS, TOSTARP, BET NE TIKAI, PAR PĀRDOŠANU, APMIERINOŠU KVALITĀTI, PIEMĒROTĪBU KONKRĒTAM MĒRĶIM UN TREŠO PERSONU TIESĪBU NEIEVĒROŠANU. NEKĀDĀ GADĪJUMĀ EZVIZ, TĀS DIREKTORI, AMATPERSONĀS, DARBINIEKI VAI AĢENTI NAV ATBILDĪGI PAR JEBKĀDIEM ĪPAŠIEM, IZRIETOŠIEM, NEJAUŠIEM VAI NETIEŠIEM ZAUDĒJUMIEM, KĀ ARĪ, CITA STARPĀ, ZAUDĒJUMUS PAR UZŅĒMĒJDARBĪBAS PEĻŅAS ZUDUMU, UZŅĒMĒJDARBĪBAS TRAUCĒJUMIEM VAI DATU VAI DOKUMENTĀCIJAS ZUDUMU SAISTĪBĀ AR ŠĪ PRODUKTA LIETOŠANU, PAT JA EZVIZ IR INFORMĒTS PAR ŠĀDU ZAUDĒJUMU IESPĒJU.

CIKTĀL TO PIEĻAUJ PIEMĒROJAMIE TIESĪBU AKTI, EZVIZ KOPĒJĀ ATBILDĪBA PAR VISIEM ZAUDĒJUMIEM NEKĀDĀ GADĪJUMĀ NEDRĪKST PĀRSNIEGT SĀKOTNĒJO PRODUKTA PIRKUMA CENU.

EZVIZ NEUZŅEMAS NEKĀDU ATBILDĪBU PAR MIESAS BOJĀJUMIEM VAI ĪPAŠUMA BOJĀJUMIEM, KAS RADUŠIES PRODUKTA ĪPAŠUMA PĀRTRAUKUMA VAI PAKALPOJUMA PĀRTRAUKŠANAS REZULTĀTĀ, KO IZRAISĪJUŠI: A) NEPAREIZA UZSTĀDĪŠANA VAI LIETOŠANA, KAS NAV SASKAŅĀ AR PIEPRAŠĪJUMU; B) VALSTS VAI SABIEDRĪBAS INTEREŠU AIZSARDZĪBA; C) NEPĀRVARAMAS VARAS APSTĀKĻI; D) JŪS PATS VAI TREŠĀ PERSONA, TOSTARP, BET NE TIKAI, IZMANTOJOT JEBKURAS TREŠĀS PERSONAS PRODUKTUS, PROGRAMMATŪRU, LIETOTNES UN CITUS.

ATTIECĪBĀ UZ PRODUKTU AR PIEKĻUVI INTERNETAM, PRODUKTA LIETOŠANA IR PILNĪBĀ UZ JŪSU PAŠA RISKU. EZVIZ NEUZŅEMAS NEKĀDU ATBILDĪBU PAR DARBĪBAS TRAUCĒJUMIEM, PRIVĀTUMA NOPLŪDI VAI CITIEM ZAUDĒJUMIEM, KAS RADUŠIES KIBERUZBRUKUMA, HAKERU UZBRUKUMA, VĪRUSU PĀRBAUDES VAI CITU INTERNETA DROŠĪBAS RISKU REZULTĀTĀ; TOMĒR EZVIZ NEPIECIEŠAMĪBAS GADĪJUMĀ SNIEGS SAVLAICĪGU TEHNISKO ATBALSTU. UZRAUDZĪBAS LIKUMI UN DATU AIZSARDZĪBAS LIKUMI DAŽĀDĀS JURISDIKCIJĀS ATŠĶIRAS. PIRMS ŠĪ PRODUKTA LIETOŠANAS PĀRBAUDIET VISUS ATTIECĪGOS JŪSU JURISDIKCIJĀ SPĒKĀ ESOŠOS LIKUMUS, LAI PĀRLIECINĀTOS, KA TĀ LIETOŠANA ATBILST PIEMĒROJAMAJIEM TIESĪBU AKTIEM. EZVIZ NEUZŅEMAS ATBILDĪBU GADĪJUMĀ, JA ŠIS PRODUKTS TIEK IZMANTOTS NELIKUMĪGIEM MĒRĶIEM.

JA PĀSTĀV PRETRUNAS STARP IEPRIEKŠ MINĒTAJIEM UN PIEMĒROJAMAJIEM TIESĪBU AKTIEM, NOTEICOŠIE IR PIEMĒROJAMIE TIESĪBU AKTI.

Satura rādītājs

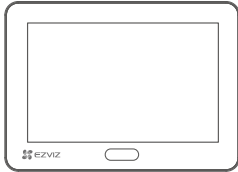
Uzmanību	1
Iepakojuma saturs	1
Pārskats	2
1. Kamera.....	2
2. Panelis.....	2
3. Montāžas pamatne.....	3
Iestatīšana	4
EZVIZ lietotnes lejupielāde	4
Uzstādīšana	4
1. microSD™ kartes uzstādīšana (pēc izvēles).....	4
2. Uzstādiet durvju actiņu.....	5
Ieslēgšana	10
Pievienošana EZVIZ lietotnei	11
Apkope	12
1. Paneļa uzlāde.....	12
2. Atjaunot uz ražotāja iestatījumiem.....	12
Skatīt ierīci	13
EZVIZ savienošana	15
1. Amazon Alexa izmantošana.....	15
2. Google Assistant izmantošana.....	16
Iniciatīvas par video produktu izmantošanu	17
Pielikums	18
1. Uzlādējamais litija jonu akumulators.....	18
2. Droša akumulatora noņemšana un nomainīšana.....	18

Uzmanību

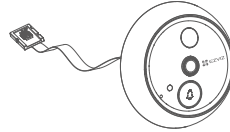


- Nepakļaujiet kameru nelabvēlīgiem vides apstākļiem, piemēram, augstai temperatūrai, mitrumam, sāls miglai vai lietum, pretējā gadījumā ierīce var tikt bojāta.
- Nespiediet kameras sensoru vai objektīvu, pretējā gadījumā ierīce var tikt bojāta.
- Neraustiet kameras vadu stipri un pasargājiet sevi no iespējas sagriezties ar vadu. Garantija neattiecas uz vada bojājumiem, kas radušies nepareizas lietošanas dēļ.

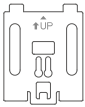
Iepakojuma saturs



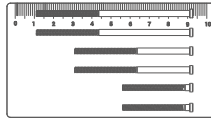
Panelis (1 gab.)



Kamera (1 gab.)



Montāžas pamatne (1 gab.)



Skrūves (6 gab.)



Strāvas kabelis (1 gab.)



Normatīvā informācija (2 gab.)



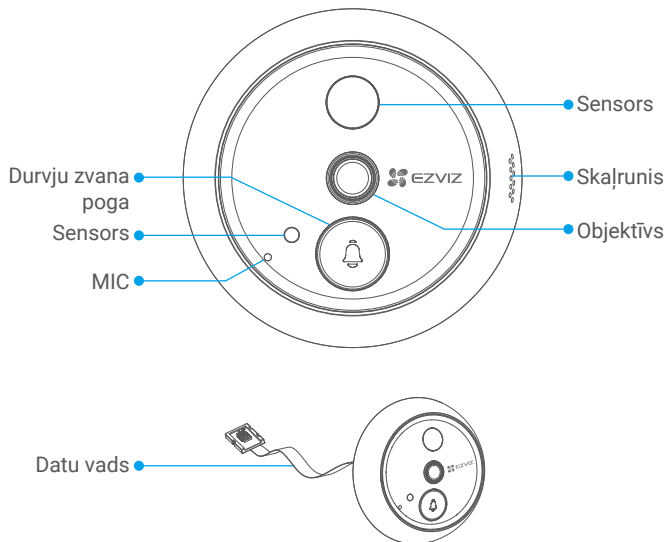
Ātrās palīdzības rokasgrāmata (1 gab.)



Video/audio uzraudzības uzlīme (1 gab.)

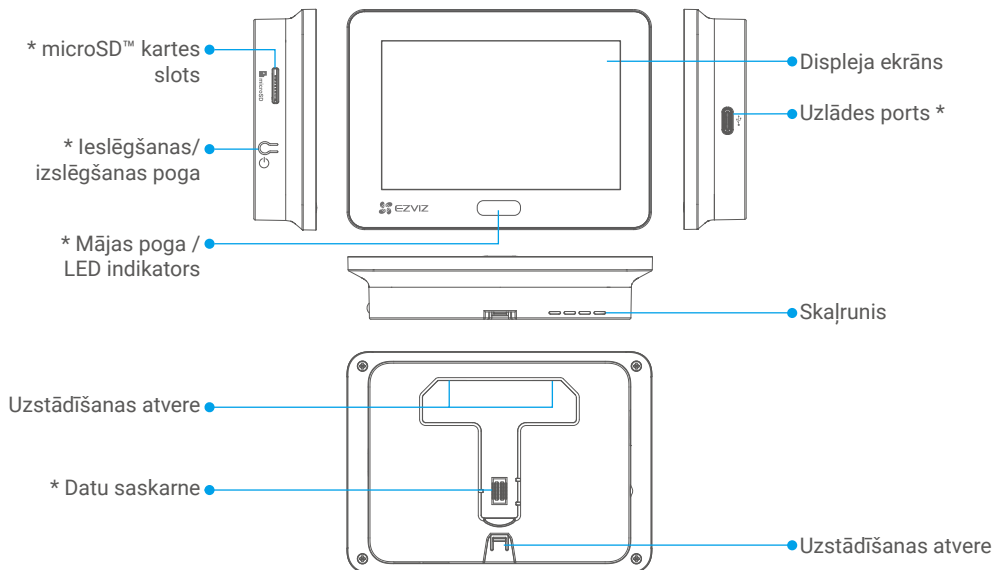
Pārskats

1. Kamera



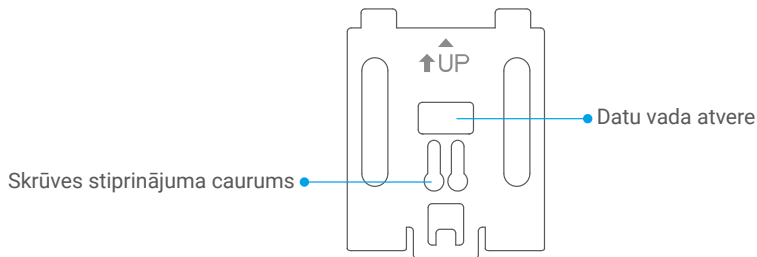
i Neslēdziet sensorus un objektīvu.

2. Panelis



Nosaukums	Apraksts
microSD™ kartes slots	ievietojiet microSD™ karti (pirkt atsevišķi) kartes slotā. Pirms kartes lietošanas, inicializējiet to EZVIZ lietotnē. Ieteicamā saderība: Class 10, maksimālā ietilpība: 512 GB.
Ieslēgšanas/ izslēgšanas poga	<ul style="list-style-type: none"> Ieslēgšana/izslēgšana: Nospiediet un turiet 3 sekundes, lai ieslēgtu vai izslēgtu durvju actiņu. Ieslēgt/izslēgt tiešraides skatu: Kad durvju actiņa ir ieslēgta, nospiediet vienu reizi, lai ieslēgtu vai izslēgtu tiešraides skatu. Darbības apstiprinājums: Kad darbojaties ar paneļa ekrānu, pogu var izmantot apstiprināšanai.
Mājas poga	<ul style="list-style-type: none"> Ieslēgt/izslēgt tiešraides skatu: Kad durvju actiņa ir ieslēgta, nospiediet vienu reizi, lai ieslēgtu vai izslēgtu tiešraides skatu. Atiestatīšana: Nospiediet un turiet 3 sekundes, lai restartētu ierīci un atjaunotu rūpnīcas iestatījumus. Darbības apstiprinājums: Kad darbojaties ar paneļa ekrānu, pogu var izmantot apstiprināšanai.
LED indikators	Kad tiek nospiesta kameras durvju zvana poga vai kamera konstatē kādu pie durvīm, indikators ieslēdzas.
Uzlādes ports	Pievienojiet to strāvas kontaktligzdai ar barošanas adapteri (DC5V 2,5A, jāiegādājas atsevišķi), lai uzlādētu paneli.
Datu saskarne	Savienojiet ar kameras datu vadu.

3. Montāžas pamatne



Iestatīšana

Izpildiet darbības, lai iestatītu savu durvju actiņu:

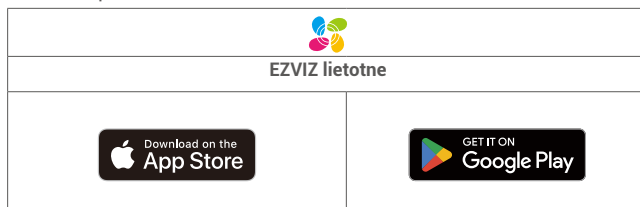
1. Lejupielādējiet lietotni EZVIZ un pierakstieties jūsu EZVIZ lietotnes kontā.
2. Uzstādiet savu durvju actiņu.
3. Ieslēdziet actiņu.
4. Pievienojiet actiņu savam EZVIZ kontam.

EZVIZ lietotnes lejupielāde

i Pirms lietotnes lejupielādes:

- Ja lietotne jau ir instalēta, pārliecinieties, ka tā ir jaunākā versija, pārbaudot atjauninājumus savā lietotņu veikalā.
- Ja lietotne nav instalēta, izpildiet tālāk norādītās darbības, lai to lejupielādētu.

1. Pievienojiet savu mobilo telefonu Wi-Fi tīklam (ieteicams).
2. Lejupielādējiet EZVIZ lietotni, meklējot "EZVIZ" App Store vai Google Play™.
3. Reģistrējiet EZVIZ kontu un piesakieties lietotnē.

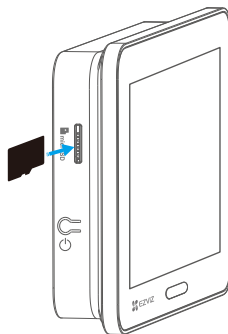


Uzstādīšana

i Ieteicams pilnībā uzlādēt paneli pirms pirmās lietošanas reizes. Lūdzu, skatiet "[Panela uzlāde](#)".

1. microSD™ kartes uzstādīšana (pēc izvēles)

1. Ievietojiet microSD™ karti (pirkt atsevišķi) kartes slotā.






i Pēc microSD™ kartes uzstādīšanas pirms tās lietošanas jums jāinicializē karte lietotnē EZVIZ.

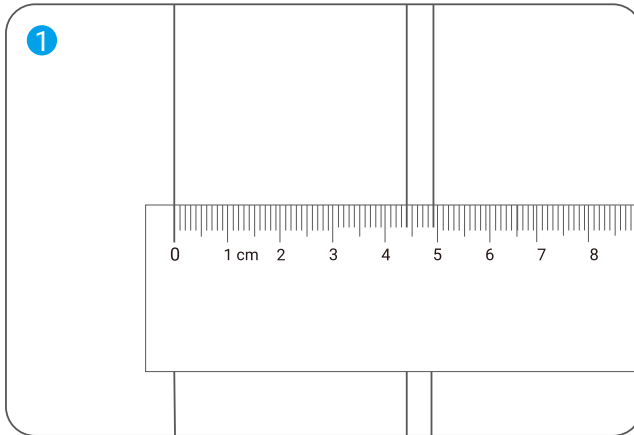
2. Lietotnē EZVIZ pārbaudiet microSD™ kartes statusu, pieskaroties vienamam larakstu saraksts saskarnē ierīces iestatījumi.
3. Ja microSD™ kartes statuss rāda kā Neinicializēta, pieskaroties, lai to inicializētu. Statuss pēc tam mainīsies uz Izmantošanā, ļaujot saglabāt videoklipus.

2. Uzstādiet durvju actiņu

Ja jums jau ir actiņa, uzstādiet ierīci tajā pašā vietā. Ja nē, lūdzu, izurbiet caurumu ar diametru aptuveni 14 mm (ne vairāk kā 50 mm) un aptuveni 145 cm attālumā no grīdas, lai nodrošinātu labu skatīšanās efektu.

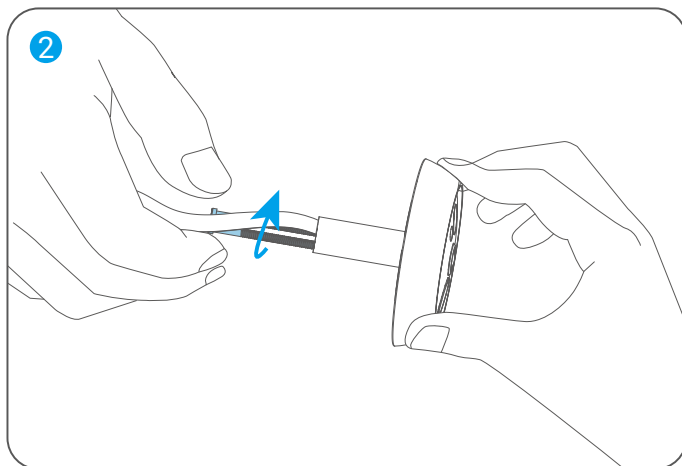
1. Izmēriet durvju biezumu un izvēlieties piemērotas skrūves. Pēc tam izurbiet caurumu durvīs.

Biezums	Skrūve
35 mm līdz 60 mm	
60 mm līdz 85 mm	
85 mm līdz 105 mm	

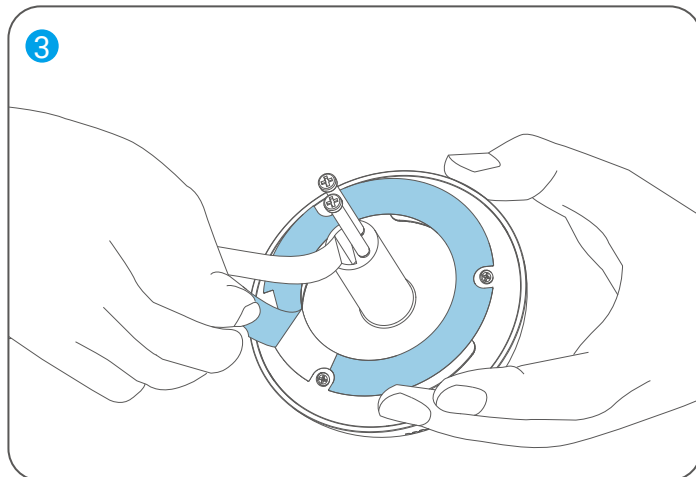


2. Pieskrūvējiet skrūves kameras aizmugurē, tās nepievilkot.

i Vienkārši salabo, pievilkšana nav nepieciešama.

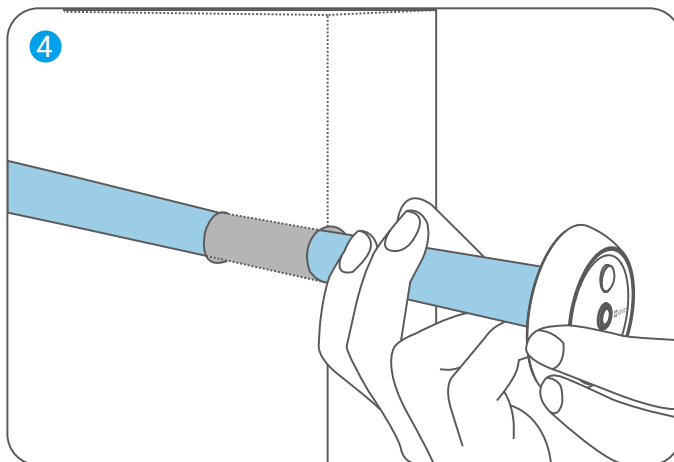


3. Noplēsiet atbrīvošanas papīru.

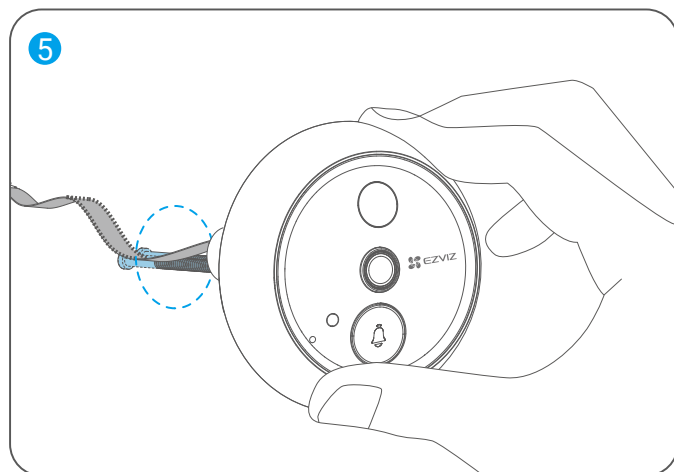


4. Pārvietojiet skrūves un vadu caur durvju caurumu.

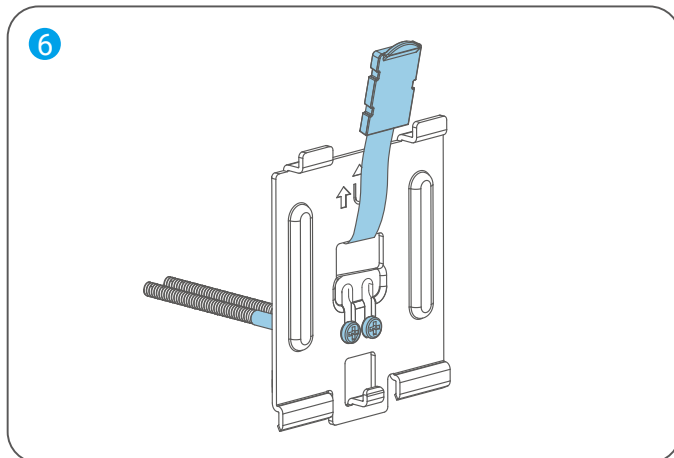
 Ietiniet tos papīra caurulē, lai vieglāk ievietotu.



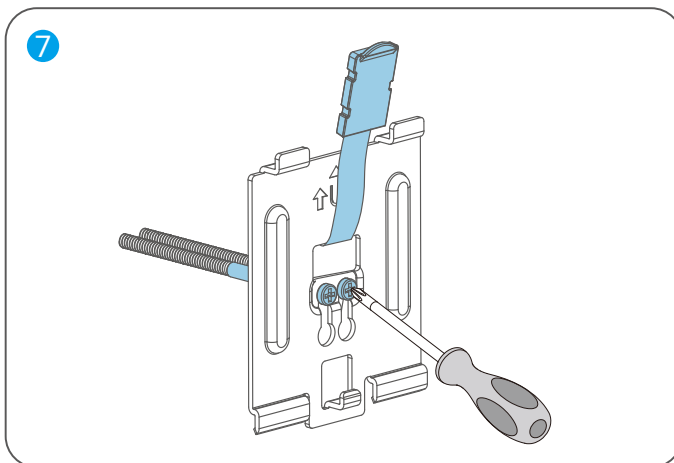
5. Pielāgojiet kameras pozīciju tā, lai durvju zvana poga atrastos apakšējā pusē, un viegli piespiediet to pie durvīm.



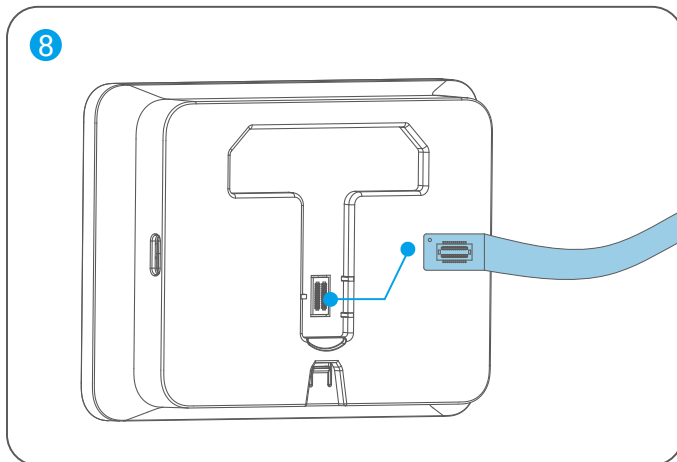
6. Izņemiet montāžas pamatni un izveriet skrūves un kameras datu vadu caur montāžas pamatnes skrūvju stiprinājuma caurumiem.



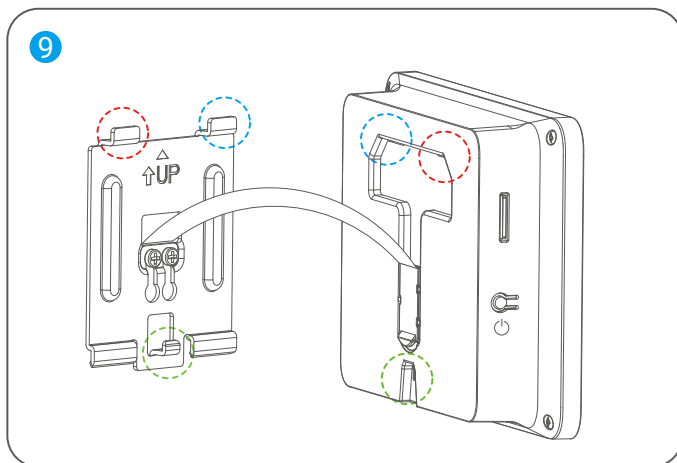
7. Pielāgojiet pamatnes pozīciju, lai pārlicinātos, ka bultiņa uz pamatnes norāda uz augšu, pēc tam pievelciet skrūves.



8. Pievienojiet kameras datu vadu datu interfeisam paneļa aizmugurē.



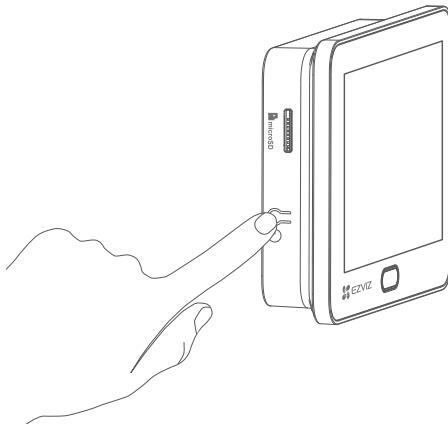
9. Saskaņojiet pamatni ar paneļa montāžas caurumiem un pabīdiet paneli uz leju, līdz dzirdat klikšķa skaņu, kas nozīmē, ka panelis ir droši nostiprināts uz montāžas pamatnes.



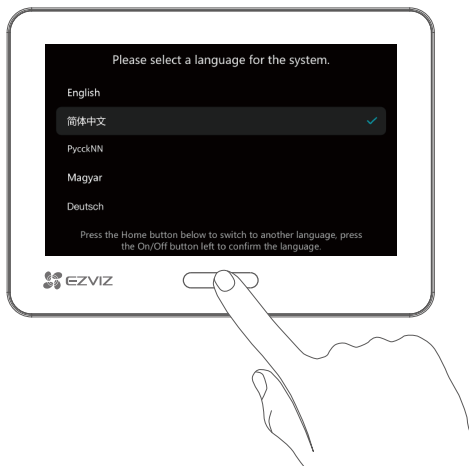
10. Pēc uzstādīšanas noņemiet visas aizsargplēves no kameras objektīva un paneļa.

Ieslēgšana

1. Nospiediet un turiet ieslēgšanas/Izslēgšanas pogu 3 sekundes, lai ieslēgtu paneli.



2. Nospiediet sākuma pogu, lai pārslēgtos starp valodām. Pēc tam nospiediet ieslēgšanas/Izslēgšanas pogu uz paneļa, lai apstiprinātu.



Pievienošana EZVIZ lietotnei

1. Savā viedtālrunī piesakieties savā EZVIZ kontā, sākuma ekrānā augšējā labajā stūrī pieskarieties "+" un dodieties uz QR koda skenēšanas lapu.
2. Ieskenējiet paneļa ekrānā attēloto QR kodu.

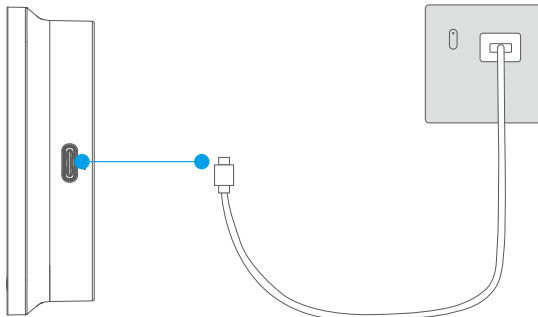


3. Izpildiet lietotnes vedni, lai pabeigtu Wi-Fi konfigurāciju un pievienotu paneli savam EZVIZ kontam.

i Ja neizdevās iegūt QR kodu vai vēlaties atkārtoti konfigurēt Wi-Fi, nospiediet un turiet sākuma pogu 3 sekundes, lai atiestatītu un atkārtotu iepriekš minētās darbības.

1. Paneļa uzlāde

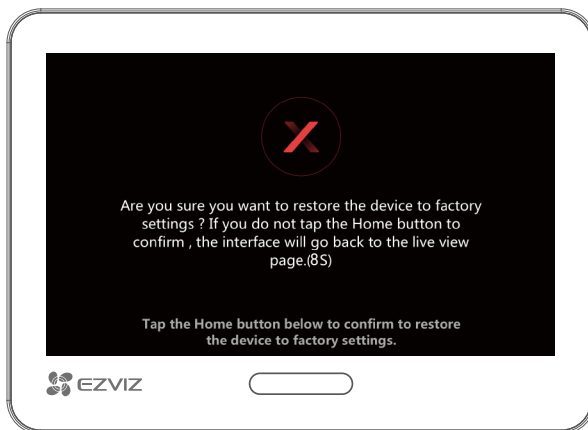
Ja panelim ir izlādējusies baterija, pieslēdziet paneli pie strāvas kontaktligzdas, izmantojot strāvas adapteri (DC5V 2.5A, jāiegādājas atsevišķi).



- Nelādējiet paneli, ja apkārtējās vides temperatūra pārsniedz 45°C vai ir zemāka par 0°C.
- Pirms paneļa uzlādes ar strāvas adapteri, noņemiet paneli no montāžas pamatnes.
- Uzlādes laikā paneļsistēma tiks automātiski ieslēgta.
- Lai atvienotu no strāvas padeves, atvienojiet strāvas savienotāju no paneļa.

2. Atjaunot uz ražotāja iestatījumiem

Nospiediet un turiet mājas pogu 3 sekundes, līdz ierīce izdod pīkstiena skaņu un ekrānā tiek parādīta nākamā lapa. Pirms 8 sekunžu atskaites beigām vienreiz nospiediet mājas pogu, lai apstiprinātu.



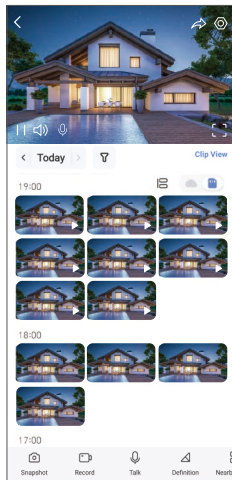
Uzmanību! Visi iestatījumi tiks atjaunoti uz rūpnīcas iestatījumiem.

Skatīt ierīci

1. Tiešraide

i Lietotnes saskarne var mainīties atkarībā no versijas atjauninājuma.

Palaidiet EZVIZ lietotni, pieskarieties šī durvju acīņas ierīces kartei, lai atvērtu ierīces lapu. Tad nospiediet pogu "Tiešraides skats", lai iekļūtu tiešraides skatīšanas lapā, kur varat skatīties un klausīties tiešraides plūsmu, uzņemt momentuzņēmumus, ierakstīt video un pēc vajadzības izvēlēties video izšķirtspēju.



i Lai skatītu citas ikonas, ekrānā pavelciet pa kreisu vai pa labi.

Ikona	Apraksts
	Koplietot. Koplietojiet ierīci ar jebkuru vēlamu personu.
	Iestatījumi. Apskatiet vai mainiet ierīces iestatījumus.
	Pilnkrāna displejs. Pieskarieties, lai izbaudītu pilna ekrāna displeju jūsu skata laukam.
	Momentuzņēmums. Uzņemiet momentuzņēmumu.
	Ierakstīt. Manuāli sāciet/apstūriet ierakstīšanu.
	Runāt. Pieskarieties, lai sarunātos ar cilvēkiem, kas atrodas kameras priekšā.
	Izšķirtspēja. Pieskarieties, lai izvēlētos video izšķirtspēju.
	Tuvumā esoša ierīce. Pieskarieties, lai atlasītu pieejamos tuvumā esošos ierīces daudzuzgaļņu tiešraides skatam.
	PIP (Attēls attēlā). Pieskarieties, lai skatītos video pa virsu citām lietotnēm.
	Padoms. Pieskarieties, lai redzētu vairāk informācijas par ierīci.
	Pārkārtot. Pārkārtot visu augstāk minēto funkciju secību.

2. Iestatījumi

Iestatījumu sadaļā varat iestatīt ierīces parametrus.

Parametri	Apraksts
Nosaukums	Skatiet vai pieskarieties, lai šeit pielāgotu savas ierīces nosaukumu.
Akumulators	Šeit varat redzēt atlikušo akumulatora ietilpību un izvēlēties ierīces darbības režīmu.
Viedā uztveršana	Jūs varat aktivizēt/deaktivizēt cilvēka formas detekciju savā ierīcē.
Ziņojuma paziņojums	Jūs varat pārvaldīt ierīces ziņojumus un EZVIZ lietotnes paziņojumus.
Audio iestatījumi	Jūs varat iestatīt atbilstošus audio parametrus savam ierīcei.
Attēla iestatījumi	Jūs varat iestatīt atbilstošus attēla parametrus savai ierīcei.
Ekrāna iestatījumi	Šeit varat iestatīt ekrāna spilgtumu un ekrāna automātiskās bloķēšanas laiku.
Gaismas iestatījumi	Jūs varat iestatīt atbilstošus gaismas parametrus savai ierīcei.
Ierakstu saraksts	Šeit varat redzēt microSD™ kartes statusu.
Apmeklētāja atbilde	Varat aktivizēt automātisko atbildi un pievienot balsis atbildi. Ja kāds nospiež durvju zvana pogu un neviens neatbild noteiktajā laika periodā, balss atbilde tiks nosūtīta automātiski.
Privātuma iestatījumi	Varat šifrēt videoklipus ar šifrēšanas paroli un pielāgot konfidencialitātes zonu.
Tikla iestatījumi	Varat skatīt savienojuma statusu.
Ierīces informācija	Šeit varat skatīt ierīces informāciju, kā arī lietotāja rokasgrāmatu.
EZVIZ Cloud	Varat abonēt un pārvaldīt mākoņkrātuvī.
Koplietot ierīci	Varat koplietot ierīci ar ģimenes locekļiem vai viesiem.
Dzēst ierīci	Pieskarieties, lai dzēstu ierīci no EZVIZ lietotnes.

1. Amazon Alexa izmantošana

Šie norādījumi ļaus jums kontrolēt EZVIZ ierīces ar Amazon Alexa. Ja procesa laikā rodas grūtības, skatiet sadaļu „Problēmu novēršana”.

Pirms sākat, pārliecinieties, ka:

1. EZVIZ ierīces ir savienotas ar EZVIZ lietotni.
2. Lietotnē EZVIZ izslēdziet „Video šifrēšana” un ierīces iestatījumu lapā ieslēdziet „Audio”.
3. Jums ir ierīce, kas atbalsta Alexa (t. i., Echo Spot, Echo-Show, All-new Echo-Show, Fire TV (visas paaudzes), Fire TV stick (tikai otrās paaudzes) vai Fire TV Edition viedie televizori).
4. Jūsu viedierīcē jau ir instalēta lietotne Amazon Alexa un ir izveidots konts.

EZVIZ ierīču vadība ar Amazon Alexa:

1. Atveriet lietotni Alexa un izvēlnē izvēlieties „Prasmes un spēles”.
2. Ekrānā „Prasmes un spēles” meklējiet „EZVIZ”, un tur atradīsiet „EZVIZ” prasmes.
3. Izvēlieties EZVIZ ierīces prasmi, pēc tam pieskarieties „ATĻAUT IZMANTOT”.
4. Ievadiet savu EZVIZ lietotājvārdu un paroli un pieskarieties „Pierakstīties”.
5. Pieskarieties pogai „Autorizēt”, lai pilnvarotu Alexa piekļūt jūsu EZVIZ kontam, tādējādi ļaujot Alexa kontrolēt EZVIZ ierīces.
6. Jūs redzēsiet „EZVIZ ir veiksmīgi sasaistīts”, pēc tam pieskarieties „ATKLĀT IERĪCES”, lai Alexa varētu atklāt visas jūsu EZVIZ ierīces.
7. Atgriezieties Alexa lietotnes izvēlnē un izvēlieties „Ierīces”, kur redzēsiet visas EZVIZ ierīces.

Balss komanda

Atklājiet jaunu viedierīci, izmantojot Alexa lietotnes izvēlni „Smart Home” vai Alexa balss vadības funkciju. Kad ierīce ir atrasta, varat to vadīt ar balsi. Uzdodiet Alexa vienkāršas komandas.

Problēmu novēršana

Ko darīt, ja Alexa neizdodas atklāt manu ierīci?

Pārbaudiet, vai nav radušās interneta savienojuma problēmas.

Restartējiet viedierīci un atkārtoti atklājiet to Alexa.

Kāpēc Alexa ierīcē ir redzams ierīces statuss „Bezsaistē”?

Ierīce var būt atvienota no tīkla. Restartējiet viedierīci un atkārtoti atklājiet to Alexa.

Pārbaudiet, vai maršrutētājs ir savienots ar internetu, un mēģiniet vēlreiz.

 Stikāku informāciju par valstīm, kurās ir pieejama Amazon Alexa, skatiet Amazon Alexa oficiālajā vietnē.

2. Google Assistant izmantošana

Izmantojot Google Assistant, varat aktivizēt savu EZVIZ ierīci un skatīties tiešraidi, izmantojot Google Assistant balss komandas.

Nepieciešamas šādas ierīces un lietotnes:

1. Funkcionāla EZVIZ lietotne.
2. Lietotnē EZVIZ izslēdziet „Video šifrēšana” un ierīces iestatījumu lapā izslēdziet „Audio”.
3. Televizors ar funkcionālu Chromecast, kas tam pieslēgts.
4. Google Assistant lietotne tālrunī.

Lai sāktu darbu, izpildiet tālāk norādītās darbības:

1. Iestatiet EZVIZ ierīci un pārliecinieties, ka tā pareizi darbojas lietotnē.
2. Lejupielādējiet lietotni Google Home no App Store vai Google Play™ un pierakstieties savā Google kontā.
3. Mana sākuma ekrāna augšējā kreisajā stūrī pieskarieties „+” un izvēlņu sarakstā atlasiet „Iestatīt ierīci”, lai pārietu uz iestatīšanas saskarni.
4. Pieskarieties „Darbojas ar Google” un meklējiet „EZVIZ”, kur atradīsiet „EZVIZ” prasmes.
5. Ievadiet savu EZVIZ lietotājvārdu un paroli un pieskarieties „Pierakstīties”.
6. Pieskarieties pogai „Autorizēt”, lai pilnvarotu Google piekļūt jūsu EZVIZ kontam, tādējādi ļaujot Google kontrolēt jūsu EZVIZ ierīces.
7. Pieskarieties „Atgriezties lietotnē”.
8. Lai pabeigtu autorizāciju, izpildiet iepriekš minētās darbības. Kad sinhronizācija ir pabeigta, EZVIZ pakalpojums tiks iekļauts pakalpojumu sarakstā. Lai skatītu saderīgo ierīču sarakstu savā EZVIZ kontā, pieskarieties EZVIZ pakalpojuma ikonai.
9. Tagad izmēģiniet dažas komandas. Izmantojiet kameras nosaukumu, ko izveidojāt, iestatot sistēmu.

Lietotāji var pārvaldīt ierīces kā vienu vienību vai vairākas kopā. Pievienojot ierīces telpā, lietotāji var vienlaikus vadīt vairākas ierīces, izmantojot vienu komandu.

Lai iegūtu plašāku informāciju, skatiet saiti:

<https://support.google.com/googlehome/answer/7029485?co=GENIE.Platform%3DAndroid&hl=en>

 Papildinformāciju par ierīci skatiet vietnē www.ezviz.com/eu.

Iniciatīvas par video produktu izmantošanu

Cienījamie EZVIZ lietotāji,

Tehnoloģijas ietekmē katru mūsu dzīves jomu. Kā uz priekšu vērsta tehnoloģiju uzņēmums, mēs arvien vairāk esam apzinīgi par tehnoloģijas lomu efektivitātes un mūsu dzīves kvalitātes uzlabošanā. Vienlaikus mēs esam arī apzinīgi par tā nepareizas lietošanas potenciālo kaitējumu. Piemēram, video produkti var ierakstīt reālas, pilnīgas un skaidras attēlus, tāpēc tie ir lielā vērtībā faktu atspoguļošanā. Tomēr, nepareiza video ierakstu izplatīšana, izmantošana un/vai apstrāde var pārkāpt citu privātumu, likumīgās tiesības un intereses.

Apņēmīgi inovēt tehnoloģijas labā, mēs, EZVIZ, šeit nopietni aicinām katru lietotāju izmantot video produktus pareizi un atbildīgi, lai kopīgi radītu pozitīvu vidi, kur visi saistītie darbības un lietošanas veidi atbilst piemērojamiem likumiem un noteikumiem, ciena indivīdu intereses un tiesības un veicina sociālo morāli.

Še ir EZVIZ iniciatīvas, par kurām mēs novērtētu jūsu uzmanību:

1. Katram indivīdam ir pamatota privātuma sagaidīšana, un video produktu izmantošana nedrīkst būt pretrunā ar šādu pamatotu sagaidīšanu. Tāpēc brīdinājuma paziņojumam, kas skaidro uzraudzības apjomu, jābūt parādītam saprātīgā un efektīvā veidā, uzstādot video produktus publiskās vietās. Nepublikajās vietās iesaistīto personu tiesības un intereses jānovērtē pārdomāti, iekļaujot, bet neierobežojoties ar, video produktu uzstādīšanu tikai pēc ieinteresēto personu piekrišanas iegūšanas un neuzstādot ļoti neredzamus video produktus bez citu zināšanām.
2. Video produkti objektīvi ierāda reālu darbību materiālus konkrētā laikā un vietā. Lietotājiem iepriekš pamatoti jāidentificē personas un tiesības, kas saistītas ar šo darbības jomu, lai izvairītos no citu personu portreta, privātuma vai citu juridisko tiesību pārkāpuma un vienlaikus aizsargātu sevi, izmantojot video produktus. Ievērojami, ja izvēlaties iespējot skaņas ieraksta funkciju savā kamerā, tā uztverēs skaņas, ieskaitot sarunas, ietilpstošas uzraudzības diapazonā. Mēs stingri iesakām veikt visaptverošu novērtējumu par potenciālajiem skaņas avotiem uzraudzības diapazonā, lai pilnībā saprastu nepieciešamību un pamatotību, pirms ieslēdzat audio ieraksta funkciju.
3. Video produkti lietošanā pastāvīgi radīs audio vai vizuālos datus no reālām ainavām - iespējams, ietverot biometrisku informāciju, piemēram, sejas attēlus - pamatojoties uz lietotāja izvēlētajām produktu funkcijām. Šādus datus var izmantot vai apstrādāt lietošanai. Video produkti ir tikai tehnoloģiski rīki, kas nevar un nevar cilvēciski praktizēt likumīgas un morālus standartus, lai vadītu likumīgu un pareizu datu izmantošanu. Tas ir metodes un mērķi cilvēkiem, kas kontrolē un izmanto ģenerētos datus, kas rada atšķirību. Tādēļ datu apstrādes operatori ne tikai stingri ievēro piemērojamos normatīvos aktus, bet arī pilnībā ievēro neobligatoriskus noteikumus, tostarp starptautiskās konvencijas, morāles standartus, kultūras normas, sabiedrisko kārtību un vietējos ieradumus. Turklāt mums vienmēr jānodrošina priekšrocība privātuma un portreta tiesību aizsardzībai, kā arī citiem saprātīgiem interešu aspektiem.
4. Video produktu nepārtraukti radītie video dati nes dažādu ieinteresēto personu tiesības, vērtības un citas prasības. Tāpēc ir ļoti svarīgi nodrošināt datu drošību un aizsargāt produktus no ļaunprātīgām ielaušanās. Katrs lietotājs un datu kontrolieris pienāk veikt visas saprātīgas un nepieciešamās darbības, lai maksimāli nodrošinātu produktu un datu drošību, novēršot datu noplūdi, nepareizu atklāšanu vai ļaunprātīgu izmantošanu, ieskaitot, bet neierobežojoties ar, piekļuves kontroles iestāšanu, izvēloties piemērotu tīkla vidi, kur tiek pieslēgti video produkti, un nodrošinot un pastāvīgi optimizējot tīkla drošību.
5. Video produkti ir būtiski veicinājuši mūsu sabiedrības drošību, un mēs uzskatām, ka tie arī turpmāk būs pozitīva nozīme dažādos mūsu ikdienas dzīves aspektos. Jebkurš mēģinājums ļaunprātīgi izmantot šos produktus, lai pārkāptu cilvēktiesības vai iesaistītos nelikumīgajās darbībās, ir pretrunā ar tehnoloģisko inovāciju un produktu attīstības vērtības būtību. Mēs aicinām katru lietotāju izveidot savas metodes un noteikumus video produktu izmantošanas novērtēšanai un uzraudzībai, lai nodrošinātu, ka šie produkti vienmēr tiek izmantoti pareizi, pārdomāti un ar labu gribu.

Pielikums

1. Uzlādējamais litija jonu akumulators

Ierīces akumulatora tips: Pārnēsājams akumulators.

Akumulatora modelis: H765965P

Nominālais spriegums: 3,8 V DC

Nominālā jauda: 4600 mAh

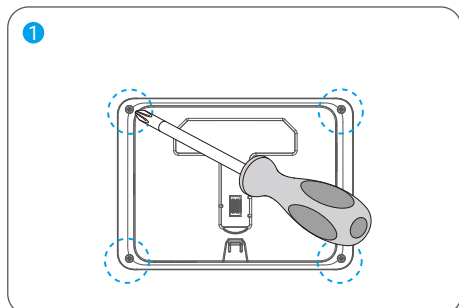
Akumulatoru ražotājs: Phenix New Energy (Huizhou) Co., Ltd.

Ķīmiskais sastāvs	Ķīmiskā formula	CAS Nr.	Svars (%)
Litija kobalta oksīds	LiCoO ₂	12190-79-3	47,29%
Nanocaurules	CNT	1333-86-4	0,46%
Polivinilidēna fluorīds	PVDF	24937-79-9	0,52%
Alumīnija folija	AL	7429-90-5	5,01%
Vara folija	Cu	7440-50-8	7,35%
Grafitijs	C	7782-42-5	25,01%
Super P	S-P	7782-42-5	0,24%
Stirola butadiēna gumija	SBR	61789-96-6	0,95%
Nātrija karboksimetilceluloze	CMC	9000-11-7	0,40%
Polipropilēns	(C2H4) _n	9002-88-4	0,30%

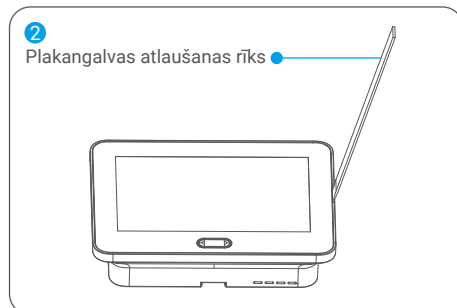
2. Droša akumulatora noņemšana un nomaīņa

- Ieteicams izmantot tāda paša modeļa akumulatoru (skatīt "[Uzlādējamais litija jonu akumulators](#)") vai akumulatoru ar tādām pašām specifikācijām nomaīņai.
- Lai uzstādītu jaunu bateriju, atkārtojiet vecās baterijas noņemšanas darbības apgrieztā secībā.

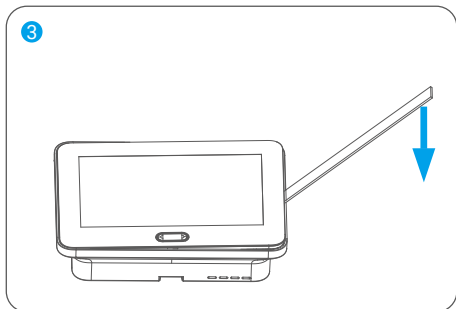
1. Noņemiet četras skrūves paneļa aizmugurē.



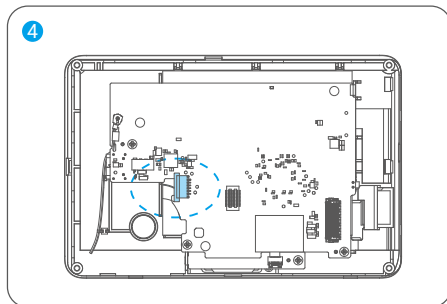
2. Ievietojiet plakano galvas atspiešanas rīku spraugā starp ekrāna stiklu un korpusu.



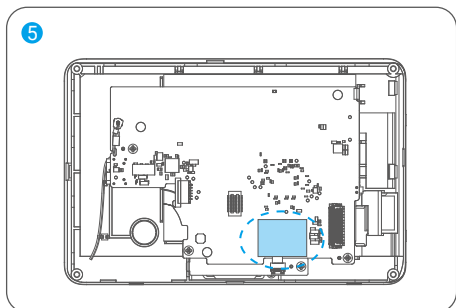
3. Nospiediet plakangalvas atspiešanas rīku uz leju, lai paceltu ekrānu un atdalītu ekrānu no aizmugures vāka.



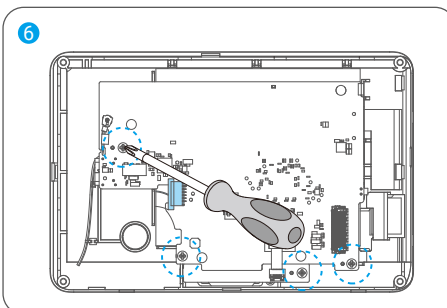
4. Atvienojiet akumulatora ligzdu.



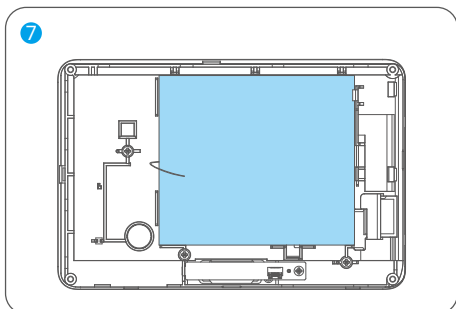
5. Noplēsiet acetāta audumu.



6. Izmantojiet skrūvgriezi, lai noņemtu šīs četras skrūves.



7. Atvienojiet visus savienotājus un noņemiet drukāto shēmas plati (PCB).



8. Ievietojiet plastmasas spudzeru no labās puses akumulatora apakšā un viegli paceliet to. Baterija ir noņemta.

